

Beleidsplan 2020-2023

Stichting Studio Assisië



STUDIO
ASSISIË

KUNST ALS
KATALYSATOR

0. Inhoudsopgave

1. Inleiding	3
2. Context	4
3. Profiel Studio Assisië	7
4. Visie	9
5. Programma 2020-2023	10
6. Organisatie	12
7. Communicatie	13
8. Financiën	14

1. Inleiding

Stichting Studio Assisië wordt op 4 september 2018 opgericht om vanuit de kunsten bij te dragen aan de ontwikkeling van Landpark Assisië, een gebied van 67 hectare tussen Tilburg en 's-Hertogenbosch. Doelstelling van Studio Assisië is conform oprichtingsakte: 'het initiëren, stimuleren, bevorderen en tot stand brengen van culturele en artistieke activiteiten op en rond Landpark Assisië'.

Op Landpark Assisië wordt sinds 1904 zorg geboden aan mensen met een verstandelijke beperking. Nog altijd wonen er zo'n 250 mensen die worden verzorgd en begeleid door Prisma, eigenaar en hoofdgebruiker van het terrein. Om de leefbaarheid voor cliënten te bevorderen en het gebruik van het omvangrijke terrein in de toekomst betaalbaar te houden, wil Prisma nieuwe functies en voorzieningen aan het gebied toevoegen. Hiervoor worden partners gezocht.

Begin 2018 besluit de Raad van bestuur van Prisma dat het in het licht van deze ambitie goed zou zijn om de activiteiten op het vlak van kunst en cultuur onder te brengen in een aparte stichting. Deze kan, als onafhankelijke speler op het terrein, voor een nieuwe dynamiek zorgen en vanuit een ander perspectief dan dat van de zorg bijdragen aan de ontwikkeling van het gebied.

Studio Assisië en Prisma worden niet bestuurlijk verbonden. Na de oprichting is het voor de tijdelijke bestuurder van Studio Assisië dan ook zaak een stevig en evenwichtig bestuur te vormen dat zich voor de komende jaren aan het initiatief wil verbinden. Dit is met het aantreden van Claudia Linders, Eric Japenga en Jur van der Lecq een feit. Saskia van de Wiel gaat als directeur het kernteam leiden.

De eerste anderhalf jaar start het kernteam samen met partners het programma van activiteiten op. Speels Collectief realiseert een eerste seizoen theaterworkshops. Voor grootschalige, permanente ingrepen in het landpark worden binnen Common Ground schetsontwerpen ontwikkeld door beeldend kunstenaars en ontwerpers. Aansluiting bij het onderwijs krijgt vorm met Fontys Hogeschool voor de Kunsten, Fontys Academie voor Architectuur en Stedenbouw en Design Academy Eindhoven. En vanuit het inmiddels opgebouwde netwerk van culturele organisaties en makers worden allerlei plannen voor de toekomst gesmeed.

Die toekomst is nu aangebroken. In dit beleidsplan zetten we op een rij waar Studio Assisië de komende jaren, samen met zijn partners, op in gaat zetten. We zijn ongelofelijk blij met het enthousiasme waarop we de afgelopen anderhalf jaar zijn gestuit en trots op wat we in die korte periode voor elkaar hebben gekregen. Dit sterkt ons in het vertrouwen dat er ook in de komende beleidsperiode veel moois besloten ligt.

2. Context

Ontstaan van Landpark Assisië

Landpark Assisië, gelegen bij het Brabantse Biezenmortel, is een bijzondere enclave in het landschap. Een plek boordevol cultuurhistorie, zorghistorie en natuur. In 1904 starten de broeders penitenten hier met het verplegen en opvoeden van jongens met een verstandelijke beperking. Daarmee wordt 'Huize Assisië' de eerste katholieke instelling die zich specifiek op deze doelgroep richt. Op het hoogtepunt maken bijna 700 cliënten deel uit van de leefgemeenschap. Met eigen landerijen, een boerderij, watertoren en een groot aantal werkplaatsen is deze in hoge mate zelfvoorzienend.

Vanaf de jaren zestig wordt de zorg geleidelijk overgedragen aan leken. Ook worden grootschalige paviljoens vervangen door kleinere wooneenheden. Veranderde opvattingen over de maatschappelijke omgang met mensen met een beperking zorgen er in de jaren negentig voor dat een groot deel van de cliënten een woonplek vindt buiten de instelling. Het aantal inwoners loopt terug tot het nu stabiele aantal van circa 250. Geleidelijk worden de poorten van het terrein geopend en wordt een afgeschermd stukje land opnieuw verbonden met zijn omgeving.

Ondanks de ingrijpende veranderingen is het karakter van Landpark Assisië in al die jaren goed bewaard gebleven. De oorspronkelijke contouren van het gebied en het stratenplan zijn nog duidelijk herkenbaar. Het hoofdgebouw en de kapel, beide rijksmonument, bepalen net als de eveneens monumentale directeurswoning, de begraafplaats, oude werkplaatsen en boerderij nog altijd het aanzien van de plek. De door de broeders aangeplante bomen zijn uitgegroeid tot imposante exemplaren en dragen met een parkachtig landschap bij aan een aantrekkelijk decor.



Plattegrond en impressie Landpark Assisië



Nieuwe vormen van zorg en samenleven

De zorg voor en begeleiding van cliënten is sinds 1996 in handen van Stichting Prisma. Prisma voelt zich niet alleen verantwoordelijk voor het creëren van een optimale zorgomgeving voor bewoners, ook voor de maatschappelijke en culturele geschiedenis van het complex. Vanuit goed rentmeesterschap wil de organisatie deze voor de toekomst veiligstellen. Hiertoe is een ontwikkeling in gang gezet die aansluit bij de zorgopgave van Prisma, de drijfveren van de broeders en bij de bewezen maatschappelijke innovatiekracht van het terrein.

Een eerste stap daarin is het betrekken van samenwerkingspartners. Het behouden en ontwikkelen van het gebied kan en wil Prisma niet alleen. De monumentale panden zijn duur in onderhoud en te ruim bemeten voor de eigen organisatie. Voor een duurzaam behoud is het terrein gebaat bij een mix aan diensten, functies en netwerkpartners. Partners die net als Prisma eigenaarschap ervaren, het bouwen aan de toekomst van Assisië opvatten als een gezamenlijke uitdaging en daar financieel of anderszins een bijdrage aan willen leveren.

De zorgfunctie heeft onder deze ambitie niet te lijden, integendeel. Ook cliënten zijn gebaat bij meer diversiteit in activiteiten op het terrein. De komst van nieuwe organisaties en ondernemers helpt de monocultuur op het terrein te doorbreken en cliënten en maatschappij dichter bij elkaar te brengen. In samenwerking kunnen nieuwe vormen van zorg en samenleven worden ontwikkeld. Inmiddels hebben de eerste partijen zich op het terrein gevestigd. Meer partners worden gezocht om de leefbaarheid verder te verhogen en het aanwezige netwerk te versterken.

Om dit te stimuleren werkt Prisma aan het vergroten van de aantrekkelijkheid en toegankelijkheid van het landpark. De infrastructuur is verbeterd en er worden ingrepen getroffen op het vlak van natuurontwikkeling en klimaatadaptatie.

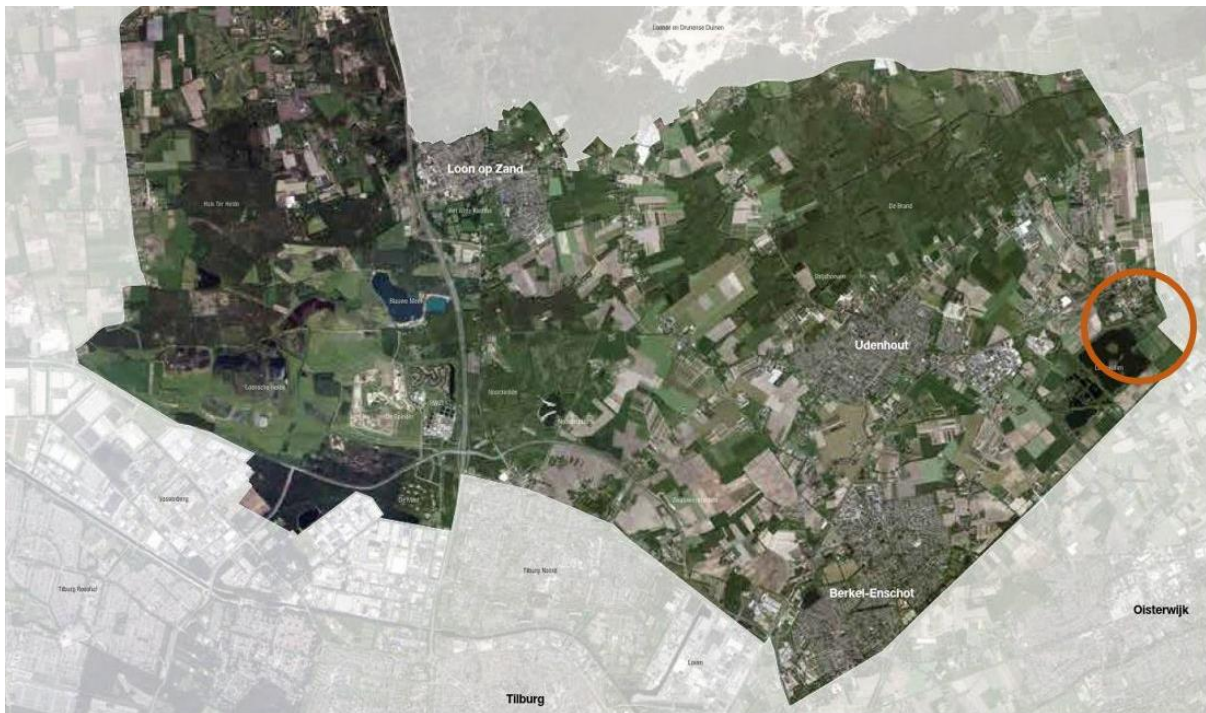
Parel in een landschapspark

Voor de focus op natuur en klimaat is gekozen vanwege de opzet en ligging van Landpark Assisië: het vormt samen met de naastgelegen Leemkuilen de schakel tussen natuurgebieden Het Groene Woud en Loonse en Drunense Duinen; samen Van Gogh National Park. Het landpark wordt omgeven door de boomkwekers van Greenport Midden-Brabant. Met maatregelen op het vlak van natuurbeheer, waterbeheer en biodiversiteit wordt het landpark onderdeel van een sterk ecosysteem.

Daarnaast is Landpark Assisië is één van de zogenoemde parels in Landschapspark Pauwels. Gemeente Tilburg, waarvan Landpark Assisië per 1 januari 2021 deel gaat uitmaken, ontwikkelt het gebied tussen de noordelijke stadsrand en Nationaal Park Loonse en Drunense Duinen tot stadsregionaal park. Het versterken van de schakel tussen stad en omliggende natuur draagt bij aan vitaal, gezond en duurzaam wonen en werken. Centraal in het masterplan staan het verhogen van ruimtelijke kwaliteit, natuurwaarden en recreatieve aantrekkelijkheid en toegankelijkheid.¹

Landpark Assisië kan zich ontwikkelen tot plek waar recreanten niet alleen genieten van het bijzondere karakter van het erfgoedcomplex, maar ook kennismaken met innovaties op het vlak van natuurontwikkeling en klimaatadaptatie. Dit sluit aan bij het oorspronkelijke karakter van de plek: de broeders penitenten waren pioniers pur sang en schiepen met respect voor mens, natuur en samenleving een wereld in het klein.

¹ *Masterplan Landschapspark Pauwels*, Gemeente Tilburg december 2018.



Landschapspark Pauwels met aanduiding Landpark Assisië

Kansen voor kunst en cultuur

De beoogde ontwikkeling van Landpark Assisië biedt kansen om makers uit allerlei disciplines te betrekken. Kunst en cultuur kunnen bijdragen aan de aantrekkingskracht en beleving van Landpark Assisië, extra aanbod creëren voor bewoners, nieuwe groepen bij het terrein betrekken én de uitwisseling tussen bewoners en bezoekers van het landpark in de hand werken. Vanuit de kunsten kan bovendien worden gezocht naar cross-overs tussen domeinen en worden geëxperimenteerd met nieuwe functies en voorzieningen.

Ook op andere plekken heeft gebiedsontwikkeling een boost gekregen vanuit de kunst- en cultuursector. Denk aan de ontwikkeling van Strijp S in Eindhoven of de Spoorzone in Tilburg. Goedkope woon- en werkplekken zorgden ervoor dat veel makers en kleine bedrijfjes zich hier vestigden, onderscheidend aanbod creëerden en daarmee veel publiek wisten te trekken.

Een soortgelijke ontwikkeling kan zich op Landpark Assisië gaan voltrekken. Ruimte is, met de diverse leegstaande monumenten, in overvloed voorhanden. Ruimte die in de omliggende steden vaak lastig te vinden is. Als plek in de luwte biedt het landpark bovendien rust en tijd voor concentratie. De bewoners, geschiedenis en ligging in het landschap bieden inspiratie en tal van aanknopingspunten voor nieuw te ontwikkelen activiteiten en projecten.

Bij gebiedsontwikkeling is de ruimte voor kunst en cultuur vaak helaas maar tijdelijk van aard. Aantrekkelijk publiek en stijgende prijzen maken vaak dat makers en kleine bedrijfjes na verloop van tijd moeten verhuizen. Op Landpark Assisië geldt dit niet. De kunsten kunnen bijdragen aan de stapsgewijze ontwikkeling van het landpark, maar kunnen in de beoogde mix van gebruikers, functies en voorzieningen ook een permanente plek vinden. Als eigenaar en ontwikkelaar van het terrein is Prisma alleszins bereid dat voor elkaar te krijgen.

3. Profiel Studio Assisië

Missie en taakopvatting

Studio Assisië organiseert culturele activiteiten van hoge artistieke kwaliteit die bijdragen aan vitalisering en duurzaam behoud van Landpark Assisië. Ook faciliteert, coördineert en stimuleert zij met dit doel passende culturele activiteiten van andere partijen. Daarmee is de missie van Studio Assisië: het initiëren, stimuleren en tot stand brengen van culturele en artistieke projecten op en rond Landpark Assisië.

Tot de coördinerende en stimulerende taken behoren:

- het uitnodigen en betrekken van potentiële partners, initiatiefnemers, belanghebbenden
- het fungeren als intern en extern aanspreekpunt
- het coördineren en stimuleren van samenwerking tussen partijen
- het coördineren van afstemming met Prisma als hoofdgebruiker van het terrein
- het sturen op duurzame ontwikkeling van Landpark Assisië
- het sturen op artistieke kwaliteit
- alsmede het uitvoeren van fondsenwervende activiteiten.

Doelstelling en speerpunten

De activiteiten van Studio Assisië dragen bij aan de beoogde gebiedsontwikkeling van Landpark Assisië. Het verder ontsluiten van het terrein voor publiek en potentiële partners en het waar mogelijk ‘verweven’ van functies en gebruikers staan daarbij centraal.

Om daartoe een beweging in gang te zetten, zijn op twee fronten veranderingen noodzakelijk:

- *Hardware*. Ingrepen die de identiteit, herkenbaarheid en beleefbaarheid van het landpark versterken en daarmee de aantrekkingskracht van het terrein vergroten.
- *Software*. Programma van activiteiten dat uitnodigt tot ontmoeting, uitwisseling en het ontdekken van mogelijkheden voor gezamenlijk gebruik, samenwerken en samenleven.

De kunsten kunnen op beide fronten een bijdrage leveren. Bij hardware gaat het om ruimtelijk-fysieke toepassingen in en toevoegingen aan het gebied. Bij software gaat het om bijdragen van makers uit een brede range aan disciplines – zoals theater, beeldende kunst of social design – die sterke voeling hebben met communityvorming en participatie. Zij leveren met activiteiten en events een bijdrage aan een andere sociale dynamiek.

Doelgroepen en stakeholders

Het programma van Studio Assisië richt zich op de volgende doelgroepen:

- Bewoners van Landpark Assisië (cliënten van Prisma)
- Bewoners uit het gebied met een straal van 15 kilometer rondom het landpark
- Initiatieven en organisaties als potentiële samenwerkingspartners, met bijzondere aandacht voor makers en culturele organisaties uit Midden-Brabant.

Geen primaire doelgroep, maar wel belanghebbend en daarmee betrokken zijn medewerkers van Prisma, ondernemers uit de omgeving van het landpark, gemeenten Haaren en Tilburg, Brabantse culturele organisatie en – waar het gaat om natuurontwikkeling en klimaatadaptatie – Brabantse

landschaps- en natuurorganisaties. Vanwege de aandacht en ruimte voor onderzoek en ontwikkeling ligt bovendien samenwerking met de Brabantse onderwijsinstellingen voor de hand.

4. Visie

Visie op ontwikkeling Landpark Assisië

Bij de gebiedsontwikkeling van Landpark Assisië spelen identiteit en imago van het terrein een cruciale rol. Waarvoor bezoeken mensen in de toekomst het landpark? Met welk verhaal worden zij verleid dat te doen? Welke ondernemers en andere organisaties vinden hier logischerwijs een plek?

Het is belangrijk dit toekomstbeeld te kennen, omdat dit de kaders bepaalt voor de programmering op het terrein, ook op het vlak van kunst en cultuur. Natuurlijk hoeft nu – aan de start van een ontwikkeltraject – nog niet alles uitgekristalliseerd te zijn. Stapsgewijs kan worden bijgesteld en aangescherpt. Maar de richting waarin we werken moet door alle betrokkenen gedragen worden.

Studio Assisië wil zich, als één van de betrokkenen in dit proces, de komende jaren inzetten om samen met Prisma en andere stakeholders het ‘verhaal’ van Landpark Assisië scherper te definiëren. Een eerste aanzet hiertoe is, met gezamenlijk overleg over de ‘houtschoolschets’ van het landpark, al gedaan. De toekomstscenario’s die de studenten van Fontys Tilburg en Design Academy Eindhoven in 2019-2020 hebben ontwikkeld, kunnen in dit traject ter inspiratie worden meegenomen.

Visie op programma Studio Assisië

Het programma van Studio Assisië heeft een plaats in de grotere ontwikkeling van Landpark Assisië. Dat betekent dat de kaders voor projecten en makers hierdoor mede worden bepaald. Omdat er vanaf de start van Studio Assisië meer ideeën bestaan dan er uitgevoerd kunnen worden, kunnen kaders bovendien als wegingscriteria voor prioritering worden gebruikt. We hanteren de volgende:

Programmaonderdelen van Studio Assisië

- passen binnen de (nader te definiëren) visie op de ontwikkeling van Landpark Assisië, en
- versterken de identiteit, herkenbaarheid en beleefbaarheid van Landpark Assisië, en/of
- dragen bij aan ontmoeting, uitwisseling en in het algemeen meer sociale dynamiek op Landpark Assisië, en
- zijn gericht op het creëren van duurzame (blijvende) impact

Net als bij de gebiedsontwikkeling van het landpark is het ook voor het culturele programma van belang een helder ‘verhaal’ te communiceren, zodat potentiële bezoekers, makers en partners weten wat ze daar kunnen verwachten en waarom dat wel of niet voor hen interessant zou zijn. De komende jaren gaan we ook dit verhaal verder vormgeven. Het zal ervoor zorgen dat de kaders en wegingscriteria voor programma kunnen worden aangescherpt en de verschillende programmaonderdelen meer samenhang gaan vertonen.

Het nader definiëren van de visie op het culturele programma op het landpark start zodra de visie op Landpark Assisië scherper vorm begint te krijgen. In het traject dat volgt zullen niet alleen bestuur en kernteam van de stichting, maar ook de langdurige samenwerkingspartners worden betrokken. Ervaringen uit de eerste anderhalf jaar worden hierin meegenomen.

5. Programma 2020-2023

De komende jaren staan projecten op de rol die ingrijpen op de hardware en software van Landpark Assisië, met als doel het terrein verder te ontsluiten voor publiek en potentiële partners en waar mogelijk functies te verweven. Een project met de nadruk op hardware is *Common Ground*. Dit project levert vier blijvende ingrepen in het landschap op. Een tweede project, het theaterprogramma, richt zich in de eerste plaats op ontmoeting en uitwisseling (software), maar zou tot nieuwe, structurele voorzieningen (hardware) kunnen leiden. Een derde project, een woon-werkplaats voor makers, heeft op beide vlakken zijn uitwerking. Vanuit de projecten wordt de samenwerking met het onderwijs gezocht. Hieronder worden de drie projecten verder toegelicht.

Common Ground

Binnen *Common Ground* hebben Prisma, Greenport Midden-Brabant en Studio Assisië in 2019 kunstenaars en ontwerpers gevraagd scenario's te ontwikkelen die bijdragen aan Landpark Assisië als proeftuin en showcase voor het landschap van de toekomst. Maartje Dros & Eric Klarenbeek, Lobke Meekes, Observatorium en Neeltje ten Westenend werkten hierop ieder een projectvoorstel uit dat kunst, gebiedsontwikkeling en innovatieve landschapsinrichting hand in hand laat gaan. Hun voorstellen worden in 2020 samen met partners en gebruikers van het landpark uitgewerkt en in april 2021 op prototypeniveau gepresenteerd tijdens de Landschapstriënnale. Vervolgens wordt draagvlak gezocht om ze in permanente vorm een plek te geven op het landpark.

Theater

Studio Assisië werkt sinds de oprichting samen met de theatermakers van Speels Collectief. Zij verzorgen in 2019-2020 voor het tweede seizoen wekelijkse theaterworkshops voor iedereen: mensen met en zonder beperking. De theaterworkshops zijn een eerste stap in het realiseren van een broedplaats en werkplaats voor theater. Voor deze structurele functie zien we goede mogelijkheden vanwege de vele leegstaande gebouwen op het landpark, waaronder een theater dat met weinig moeite weer in gebruik kan worden genomen.

Met het theaterprogramma wordt toegewerkt naar een situatie waarin professionele makers op het landpark kunnen wonen, werken en presenteren; waar bewoners meewerken of anderszins deelnemen en waar bezoekers een gevarieerd aanbod vinden. Al deze activiteiten bieden ruimte voor overlap en kruisbestuiving. We streven ernaar op Landpark Assisië een culturele hub te realiseren die een vaste speler wordt in het Brabantse theater- en community arts-netwerk.

Om daar uit te komen worden de komende jaren de volgende stappen ondernomen:

- Een wijkproject realiseren met als mede-initiatiefnemers Speels Collectief en EELT Theatercollectief, waarbij ook Zwermers, Makershuis Tilburg, Fontys Hogeschool voor de Kunsten en Prisma betrokken zijn. Doel is inwoners uit de directe omgeving van het landpark en van het landpark zelf te betrekken bij de totstandkoming van een belevingsroute met vier locatietheatervoorstellingen. Het project vindt plaats tussen oktober 2020 en juni 2021 en wordt in de loop van 2022 en 2023 opgevolgd door verdere participatieprojecten.
- Vorming van een vast theatercollectief van zeer diverse samenstelling, dat op het landpark repeteert en eigen producties ontwikkelt. In 2020 wordt samen met Prisma onderzocht of cliënten hieraan in de vorm van dagbesteding deel kunnen nemen.

- Onderzoeken of in 2020-2021 een derde seizoen theaterworkshops mogelijk en wenselijk is, of dat een andere vorm wordt gevonden om op zeer laagdrempelige wijze theateractiviteiten plaats te laten vinden.

Woon-werkplekken voor makers

Om Landpark Assisië te laten uitgroeien tot culturele broedplaats en werkplaats bestaan er twee aanvullende initiatieven:

- Twee jonge makers, waarvan er één is verbonden aan Makershuis Tilburg, zijn geïnteresseerd zich op het landpark te vestigen en hier een gastatelier te starten voor makers uit binnen- en buitenland. Dit initiatief zou kunnen landen in de Dokterswoning op het terrein: een monumentale villa die, gelegen bij de entree, een mooie schakel vormt tussen binnen en buiten. Prisma is bereid de Dokterswoning om niet of tegen gunstige voorwaarden in beheer te geven aan Studio Assisië. In 2020 worden de mogelijkheden onderzocht om het initiatief van het gastatelier zodanig vorm te geven dat het voor de lange termijn levensvatbaar is.
- Ook enkele theatermakers van collectief Zwermers onderzoeken de mogelijkheid zich op Landpark Assisië te vestigen. Niet in een van de leegstaande panden, maar in hun zelfgebouwde tiny houses. Dit initiatief zou een plek kunnen krijgen nabij de tiny houses die door Stichting Butterfly Effect op het landpark worden gerealiseerd voor vrijwilligers in de zorg. Zwermers is hierover direct in contact met Prisma als eigenaar van het terrein.

Onderwijs

In 2018-2019 hebben maar liefst vier groepen kunst- en ontwerpstudenten het landpark bezocht en daar een opdracht uitgevoerd. In één geval ging het om een gastcollege, bij de drie andere ging het om langdurige betrokkenheid. Daarnaast is via Speels Collectief een stagiaire van een dansopleiding betrokken. Het proces waarin het landpark zich bevindt, met veel ruimte voor onderzoek en ontwikkeling, blijkt kortom aantrekkelijk voor verbindingen met het onderwijs.

Deze verbindingen willen we bestendigen. Gezocht wordt naar een vorm waarbij de opdrachten voor studenten aansluiten bij het programma van Studio Assisië én passen in de curricula van de onderwijsinstellingen. Door langdurige verbinding kan er op de uitkomsten van groepen worden doorgebouwd en worden toegewerkt naar een grotere manifestatie.

6. Organisatie

Bestuur

Studio Assisië heeft een driekoppig bestuur dat minimaal vier maal per jaar bijeenkomt. De bestuurders hebben gezamenlijk een brede expertise. Het bestuur bestaat uit de volgende leden:

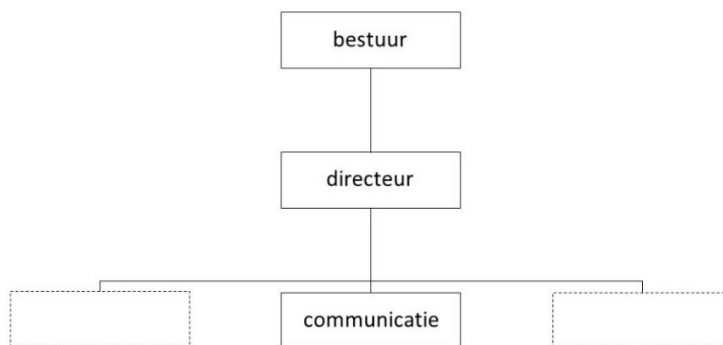
- Claudia Linders, voorzitter. Zij is tevens voorzitter van het stadscuratorium van Amsterdam, actief als architect en voorheen verbonden aan Fontys Academie voor Stedebouw en Architectuur.
- Jur van der Lecq, secretaris. Jur is voormalig sectorleider Theater bij Fontys Hogeschool voor de Kunsten en actief als acteur, regisseur en initiatiefnemer van internationale community artprojecten.
- Eric Japenga, zakelijk leider van DOX Utrecht en voorheen het Zuidelijk Toneel, is tot 1 oktober 2020 betrokken geweest als penningmeester. Vanwege een aanstelling in het Brabantse culturele veld heeft hij zijn bestuursfunctie moeten opzeggen. De functie van penningmeester is daarom vacant.

Er bestaat geen bestuurlijke relatie tussen Studio Assisië en Prisma. Beide organisaties werken als gelijkwaardig samenwerkingspartners aan de ontwikkeling van Landpark Assisië. Hiertoe vindt regelmatig bestuurlijk overleg plaats met de Raad van bestuur van Prisma.

Kernteam

Vanaf april 2019 vervult Saskia van de Wiel de rol van algemeen directeur en is zij belast met de uitvoerende taken. Fondsenwerving is daarvan een belangrijk onderdeel. In december 2019 is het kernteam versterkt met een communicatiemedewerker. Vanaf oktober 2020 wordt deze functie vervuld door Moniek Simons. Beide teamleden werken op zzp-basis voor Studio Assisië.

Daarmee ziet het organogram van Studio Assisië er als volgt uit:



De verwachting is dat het vaste team de komende jaren uitgebreid zal worden met aanvullende functies voor o.a. projectleiding en productie.

Projectteams

Studio Assisië is ingericht als projectorganisatie. Voor alle projecten wordt dan ook een projectteam gevormd, waarin naast leden uit het kernteam ook samenwerkingspartners en uitvoerende makers zijn vertegenwoordigd.

7. Communicatie

Projecten van Studio Assisië richten zich op verschillende doelgroepen en komen met andere samenwerkingspartners tot stand. Per project wordt dan ook bepaald wat de beste communicatiestrategie is. Daarbij kan gebruik worden gemaakt van de eigen kanalen, maar ook die van Prisma of andere partners. Via het projectoverleg worden hierover afspraken gemaakt.

Als eigen kanalen beschikt Studio Assisië over een website en kanalen op sociale media. Daarnaast laat het eenmaal per kwartaal een digitale nieuwsbrief uitgaan. Vanwege de kleine budgetten waarmee gewerkt wordt is het een must om voor projecten zoveel mogelijk free publicity te genereren. Daartoe worden persberichten verstuurd en goede relaties onderhouden met de pers.

8. Financiën

Financieringsmix

Voor de uitvoering van activiteiten is Studio Assisië momenteel grotendeels afhankelijk van fondsen en subsidiegevers. Fondsenwerving is dan ook een belangrijke taak van Studio Assisië. In 2018-2019 werd zo'n 75% van de projectbegrotingen gedekt uit diverse kunst- en cultuurfondsen. De overige 25% werd gedragen door samenwerkingspartners – in euro's of natura.

De erkenning vanuit fondsen en subsidiegevers is mooi, maar biedt een onzekere basis voor de toekomst. In de eerste plaats omdat op cultuurbudgetten kan worden bezuinigd. Maar ook omdat doorgaans projecten worden gefinancierd die een nieuwe ontwikkeling in gang zetten – en geen structurele activiteiten. Omdat het aantal aanvragen doorgaans een veelvoud is van het aantal mogelijke toekenningen is bovendien er altijd een gereede kans dat een aanvraag wordt afgewezen.

Studio Assisië wil de komende jaren haar afhankelijkheid van fondsen en subsidiegevers verkleinen en tot een andere 'mix' in de financiering komen. Dat gaat ze doen op twee manieren: door het aandeel eigen inkomsten te verhogen – denk aan kaartverkoop of huur – en door op zoek te gaan naar donateurs en deze voor langere tijd aan de stichting te verbinden. Om doneren aan de stichting aantrekkelijker te maken vraagt deze de status van 'culturele ANBI' aan.

Projecten

Per project wordt een begroting en dekkingsplan gemaakt. Projectbegrotingen worden belast met een percentage van de exploitatiekosten, waaronder de kosten voor directeur en communicatiemedewerker. Afhankelijk van het initiatief zijn de baten opgebouwd uit een bijdrage van Prisma (in natura en/of euro's), bijdragen van partners, bijdragen uit fondsen en subsidies, bijdragen van donateurs en sponsors en eigen inkomsten.

Liquiditeit

Om de liquiditeit te kunnen waarborgen en een weerstandsreserve op te kunnen bouwen heeft Prisma onder zeer gunstige voorwaarden een langlopende lening verstrekt aan Studio Assisië. Dit 'startkapitaal' blijft bestaan tot aan het moment van eventuele liquidatie van Studio Assisië.